



CNTV
ESTUDIOS

CN
TV



Estudio

Monitor de Noticiarios centrales
y Matinales de TV:

Mujeres en pantalla

Marzo 2024

Presentación

El informe “Mujeres en Pantalla” es un extracto del Monitor de TV, estudio realizado por el CNTV que registra el tiempo dedicado a los distintos temas, voces y fuentes en los noticieros centrales y matinales de los cuatro canales de señal abierta con mayor audiencia de la TV chilena –TVN, Mega, CHV, Canal 13– entre septiembre y diciembre de 2023.

“Mujeres en Pantalla” se enfoca en la distribución del tiempo según sexo de las fuentes externas consultadas en los noticieros y matinales mencionados.

Algunos datos de contexto que se deben considerar:

- **95% de la audiencia de TV Abierta (share) en 2023, la concentran TVN, MEGA, CHV y Canal 13.**
- De lunes a viernes, **55% de la parrilla programática** de los cuatro canales analizados, se concentra en **informativos (31%) y matinales (24%)**.
- El **24%** del tiempo total de noticieros y matinales se destina al **ámbito policial/judicial**; 12% a temas internacionales; 9% a medioambiente/meteorología; 8,6% a política; 7,4% a deporte; 7,2% a temas económicos.

PRINCIPALES RESULTADOS


Las voces de conductores/as, periodistas y noteros/as predominan en todos los noticieros y matinales: ocupan el 86% del tiempo total, con una distribución pareja entre mujeres y hombres.

14% del tiempo total de noticieros y matinales se destina a fuentes externas, principalmente representantes del poder legislativo y ejecutivo, expertos/as y profesionales, y policías.

En el tiempo total destinado a fuentes externas, hay gran desproporción entre hombres y mujeres: 80% corresponde a hombres y 20% a mujeres.

En los espacios destinados a expertos/as, profesionales y académicos/as, los noticieros dedican el 85% del tiempo a fuentes masculinas, y los matinales, 80%.

En el caso de autoridades gubernamentales y legisladores/as, la comparación entre la distribución de cargos por sexo y la distribución del tiempo en pantalla pone en evidencia la cobertura desigual.



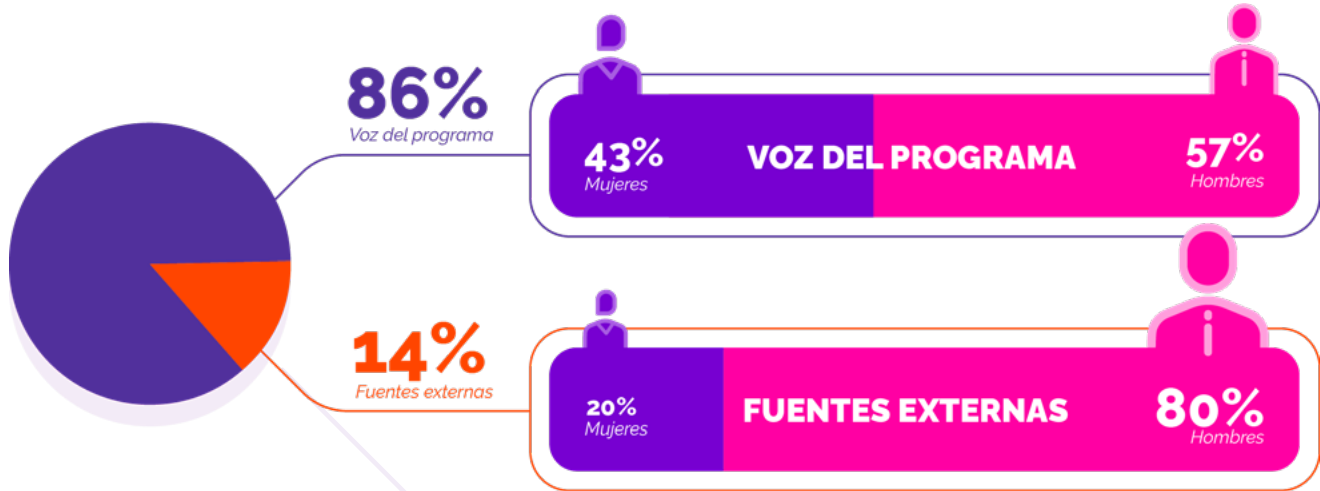
En el caso de ministerios y subsecretarías, se observa correspondencia entre la relevancia del tema seguridad en la agenda pública, el tiempo que le dedican noticieros y matinales, y las figuras políticas entrevistadas. Así, el 98% del tiempo total dedicado a subsecretarios/as, corresponde a voces masculinas, casi en su totalidad (95%) a los subsecretarios de Interior y Prevención del Delito.

DISTRIBUCIÓN DE TIEMPO EN NOTICIARIOS CENTRALES Y MATINALES

Las voces de conductores/as, periodistas y noteros/as predominan en todos los noticieros y matinales: ocupan el 86% del tiempo total, con una distribución pareja entre mujeres y hombres.



Total tiempo de voces en matinales y noticieros:
316.112 minutos



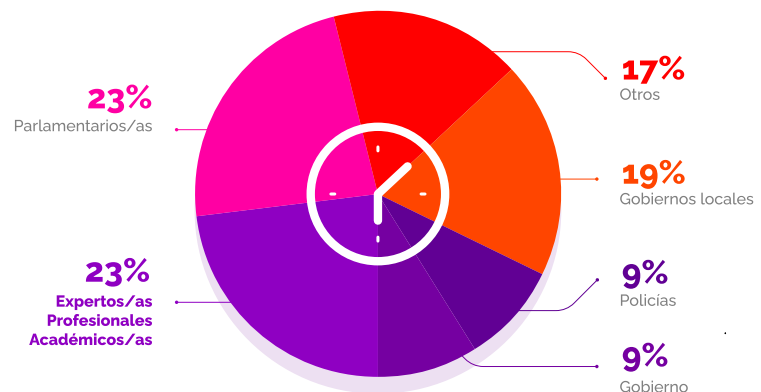
14% del tiempo se destina a fuentes externas, con un fuerte desbalance: en promedio, las voces masculinas acaparan 80% del tiempo en pantalla.

PRINCIPALES FUENTES EXTERNAS: DISTRIBUCIÓN DEL TIEMPO SEGÚN SEXO



Total tiempo de presencia voces ambos programas:
44.058 minutos

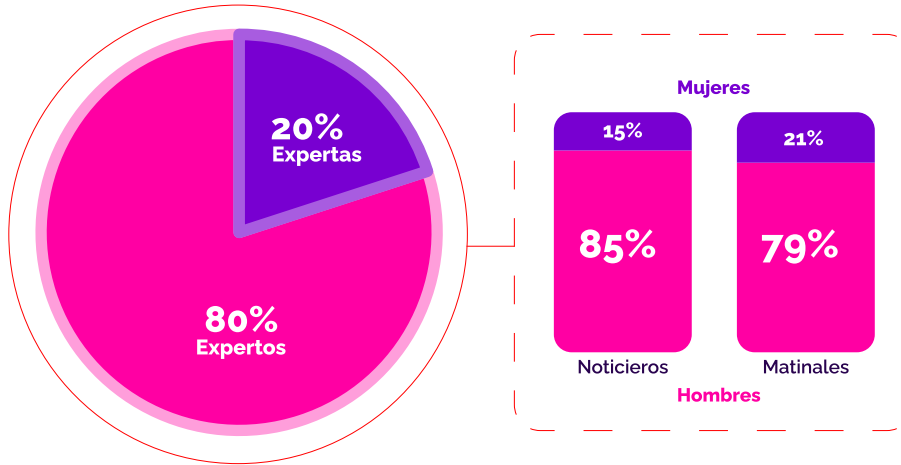
Del total del tiempo destinado a fuentes externas (14%), más del 80% se concentra en parlamentarios/as (23%); expertos/as, profesionales y académicos/os (23%), voces de gobiernos locales (19%), gobierno (9%) y policías (9%).



FUENTES EXPERTAS Y PROFESIONALES: TIEMPO EN PANTALLA SEGÚN SEXO



Total tiempo en pantalla fuentes expertas:
10.039 minutos

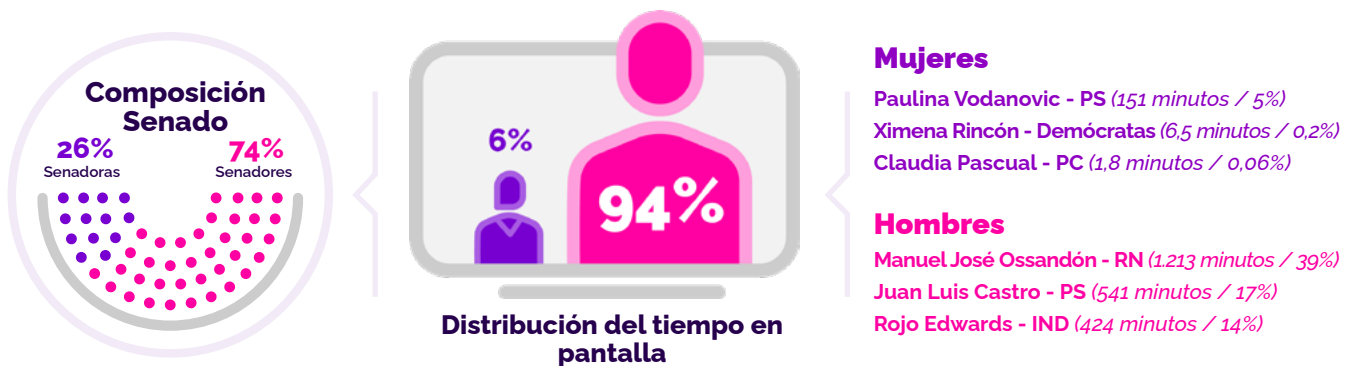


Sobre el total de tiempo dedicado a expertos/as, profesionales y académicos/as, 80% está ocupado por voces masculinas. La desproporción es mayor en los noticieros: 85/15.

SENADO: COMPOSICIÓN VS. TIEMPO EN PANTALLA SEGÚN SEXO

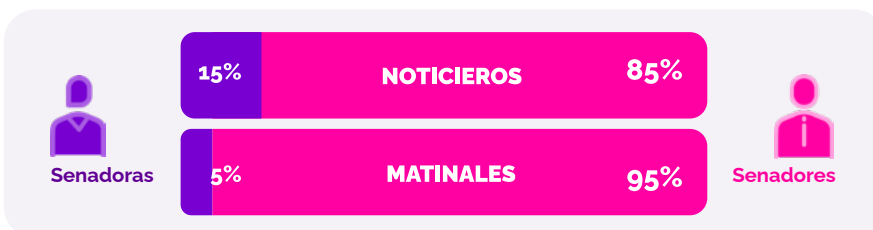


Total tiempo en pantalla de Senado:
3.105 minutos



La senadora con más tiempo en pantalla es Paulina Vodanovic (PS). Su figuración explica casi la totalidad del tiempo que la TV entrega a senadoras.

TIEMPO EN PANTALLA SEGÚN PROGRAMA Y SEXO

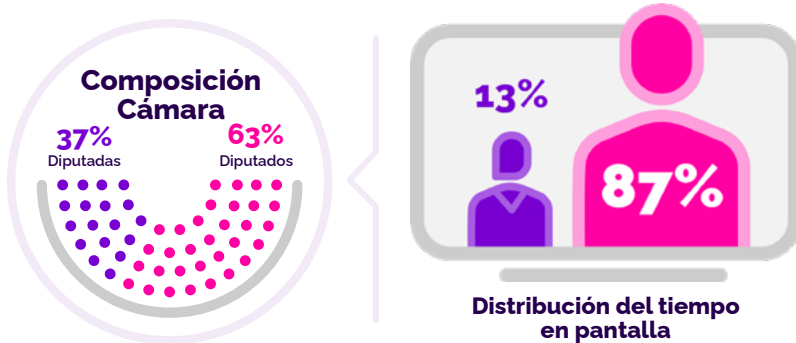


En los matinales la desproporción del tiempo dedicado a senadores/as es aún mayor que en noticieros: 95/5.

CÁMARA DE DIPUTADAS/O S: COMPOSICIÓN VS. TIEMPO EN PANTALLA SEGÚN SEXO



Total tiempo en pantalla diputados/as: 7.065 minutos



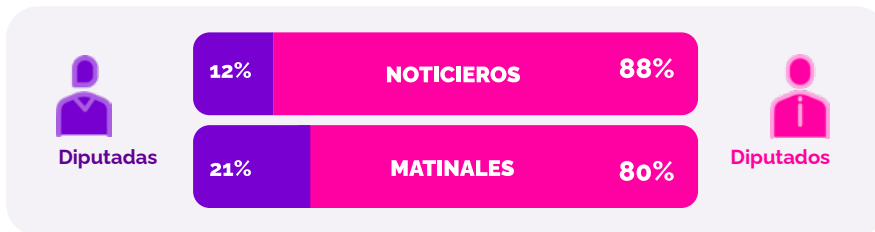
Mujeres

Camila Flores - RN (487 minutos / 7%)
Karen Medina - PDG (55 minutos / 1%)
Catalina del Real - IND (54 minutos / 1%)

Hombres

Raúl Soto - PPD (1.011 minutos / 14%)
Jorge Alessandri - UDI (557 minutos / 8%)
Vlado Mirosevic - PL (403 minutos / 7%)

TIEMPO EN PANTALLA SEGÚN PROGRAMA Y SEXO

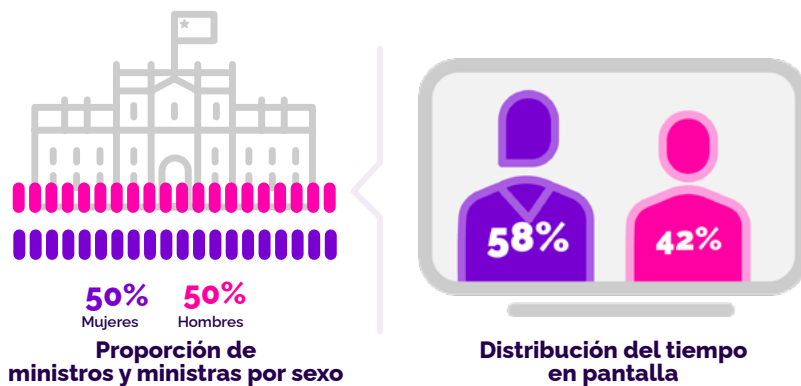


En los matinales, la desproporción de la distribución del tiempo entre diputados y diputadas, es aún mayor que en noticieros: 88/12

MINISTROS/MINISTRAS PROPORCIÓN VS. DISTRIBUCIÓN DEL TIEMPO EN PANTALLA



Total del tiempo en pantalla de ministros/as: 848 minutos



Mujeres

Carolina Tohá (252 minutos / 30%)
Camila Vallejo (121 minutos / 14%)
Jeanette Jara (30 minutos / 4%)

Hombres

Mario Marcel (135 minutos / 16%)
Jaime Pizarro (47 minutos / 5%)
Álvaro Elizalde (45 minutos / 5%)

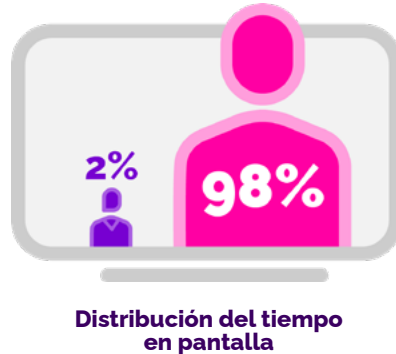
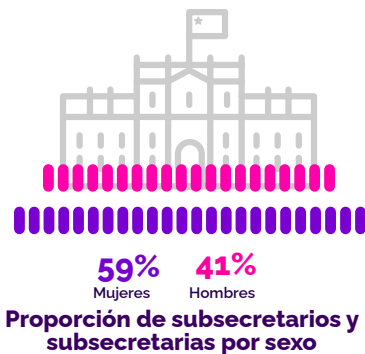
75% del tiempo destinado a voces de ministras está ocupado por las titulares del Ministerio del Interior y Secretaría General de Gobierno.

La distribución del tiempo en pantalla dedicado a ministras/os está condicionada, en parte importante, por la relevancia y tiempo que ocupan los temas de seguridad en la agenda pública.

SUBSECRETARIOS/SUBSECRETARIAS PROPORCIÓN VS. TIEMPO EN PANTALLA



Total tiempo en pantalla subsecretarios/as:
1.483 minutos



Mujeres

Andrea Albagli (15 minutos / 1%)
Verónica Pardo (3 minutos / 0,2%)
Paula Poblete (1 minuto / 0,1%)

Hombres

Manuel Monsalve (1.156 minutos / 78%)
Eduardo Vergara (256 minutos / 17%)
Jaime Gajardo (40 minutos / 3%)

El predominio masculino en el tiempo destinado a subsecretarios/as es casi total.

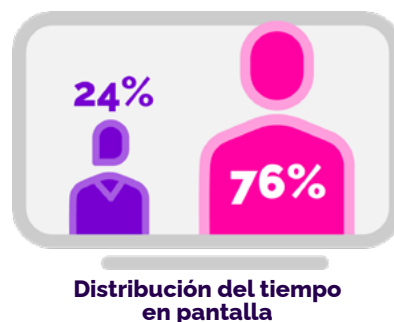
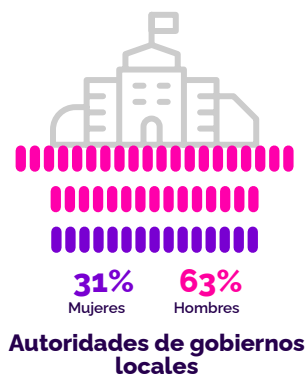
Nuevamente, la centralidad del tema seguridad pública en la agenda de Noticieros centrales y matinales, condiciona las vocerías: **95%** del tiempo de pantalla destinado a subsecretarios/as está ocupado por **Interior y Prevención del delito**.

Sin embargo, este factor no basta para explicar la desproporción entre fuentes masculinas/femeninas: **si se excluye a estos dos subsecretarios, el tiempo de mujeres en pantalla sería del 33%**.

AUTORIDADES DE GOBIERNOS LOCALES: TIEMPO EN PANTALLA SEGÚN SEXO



Total tiempo en pantalla de fuentes de gobiernos locales:
8.216 minutos

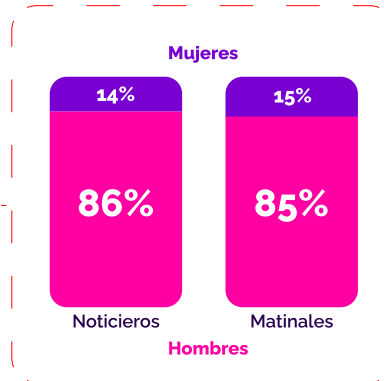
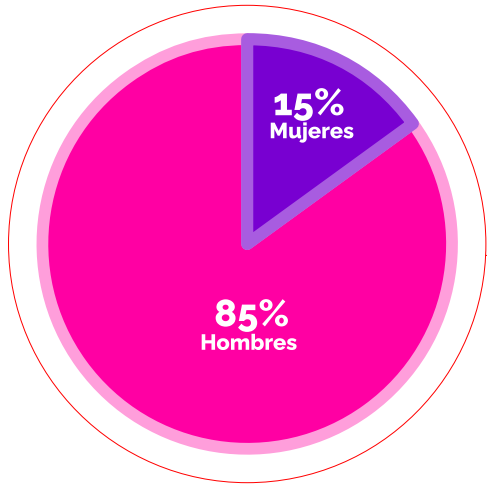


Esta categoría agrupa a alcaldes/as, concejales/as y gobernadores/as regionales. A diferencia de los casos del gobierno nacional y del Congreso, aquí existe cierta correspondencia entre el tiempo en pantalla y la distribución por sexo de los cargos.

POLICÍAS: TIEMPO EN PANTALLA SEGÚN SEXO



Total en pantallas
fuente de policías:
4.137 minutos



Distribución de tiempo en pantalla por sexo de fuentes policiales en noticiarios centrales y matinales

METODOLOGÍA DEL ESTUDIO

1 Programas analizados emitidos: noticieros centrales y matinales de TVN, Mega, CHV y Canal 13

Noticieros centrales:

- 24 Horas Central
- Teletrece Central
- CHV Noticias Central
- Meganoticias Prime

Matinales

- Buenos días a todos
- Mucho Gusto
- Contigo la mañana
- Tu día

2 Periodo analizado

Septiembre a diciembre de 2023

3 Unidad de análisis

Voces identificadas en estos programas durante el periodo analizado.

4 Unidad de medida

Minutos en pantalla.

El levantamiento de la información fue realizado por Conecta Media.

Estudio

Monitor de noticiarios centrales
y matinales de TV:

Mujeres en pantalla